

# SUMÁRIO

Abrir VoiceREPORT Direct.....	2
Assistente de áudio.....	3
Treino.....	5
Auto Texto.....	6
Template.....	9
Configurações.....	10
TreinarPalavra.....	12
Encerramento do Software/Logoff.....	14
Cadastro SMTP.....	15
Resolução de Problemas com Microfone.....	17

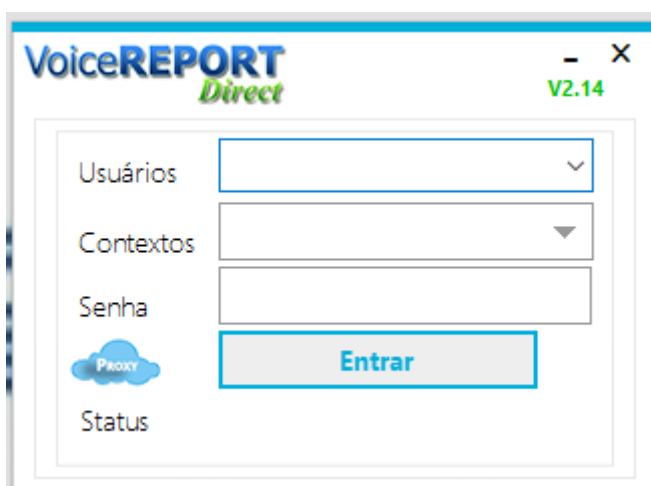
## Manual de Utilização do VoiceREPORT Direct

### Abrir VoiceREPORT Direct:

- Após fazer a instalação do VoiceREPORT Direct , abra o software clicando no ícone que foi criado na área de trabalho do seu computador:



- Ao clicar no ícone a janela de acesso ao software ira aparecer:



A janela de login do VoiceREPORT Direct V2.14 apresenta os seguintes campos e elementos:

- Logo "VoiceREPORT Direct" e versão "V2.14" no topo.
- Campos de seleção para "Usuários" e "Contextos".
- Campos de entrada para "Senha".
- Botão "Entrar" em azul.
- Ícone "Proxy" e campo "Status" no canto inferior esquerdo.

- Digite o usuário, selecione o contexto desejado e digite sua senha em seguida clique em “Entrar”:



A janela de login do VoiceREPORT Direct V2.14 com os campos preenchidos:

- Usuários: 112TGuimaraes
- Contextos: Radiologia
- Senha: ..... (oculta)
- Botão "Entrar" em azul.
- Ícone "Proxy" e campo "Status" no canto inferior esquerdo.

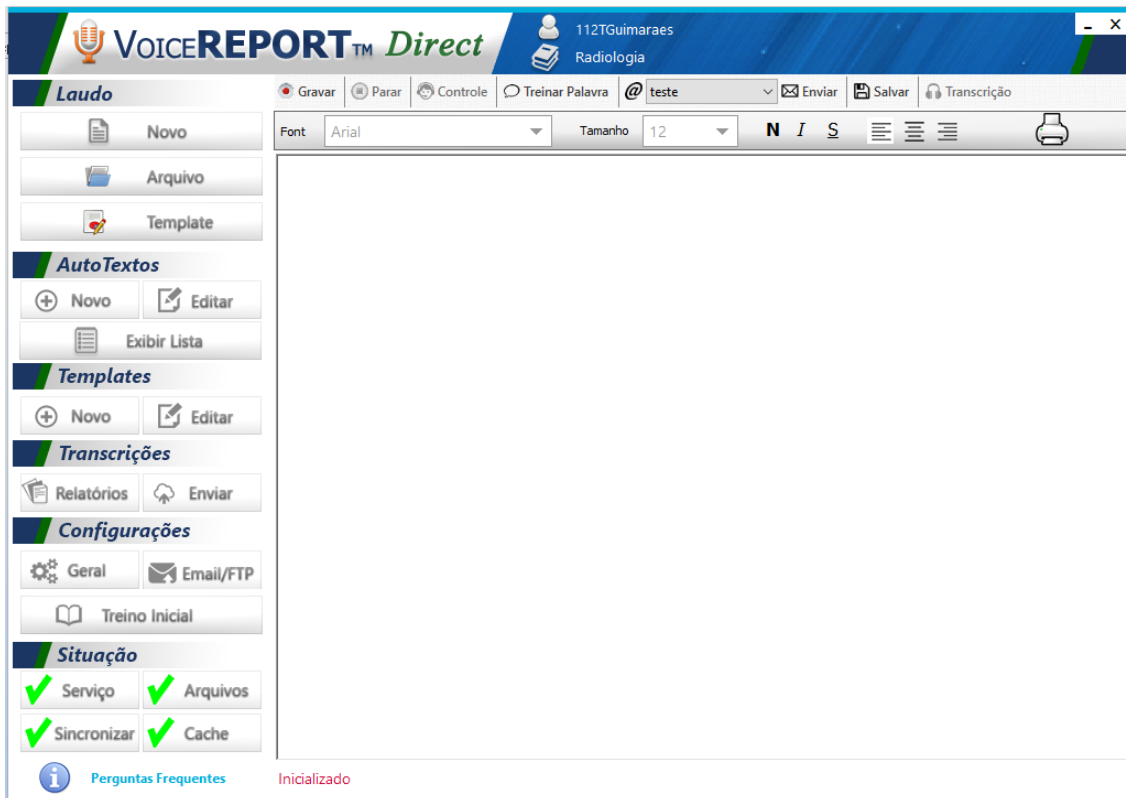
#### Observação:

Se seu usuário estiver bloqueado acesse o site

<http://voicereportdirect.com.br/VRDManager/LiberaUsuario.aspx>

efetue a liberação do mesmo.

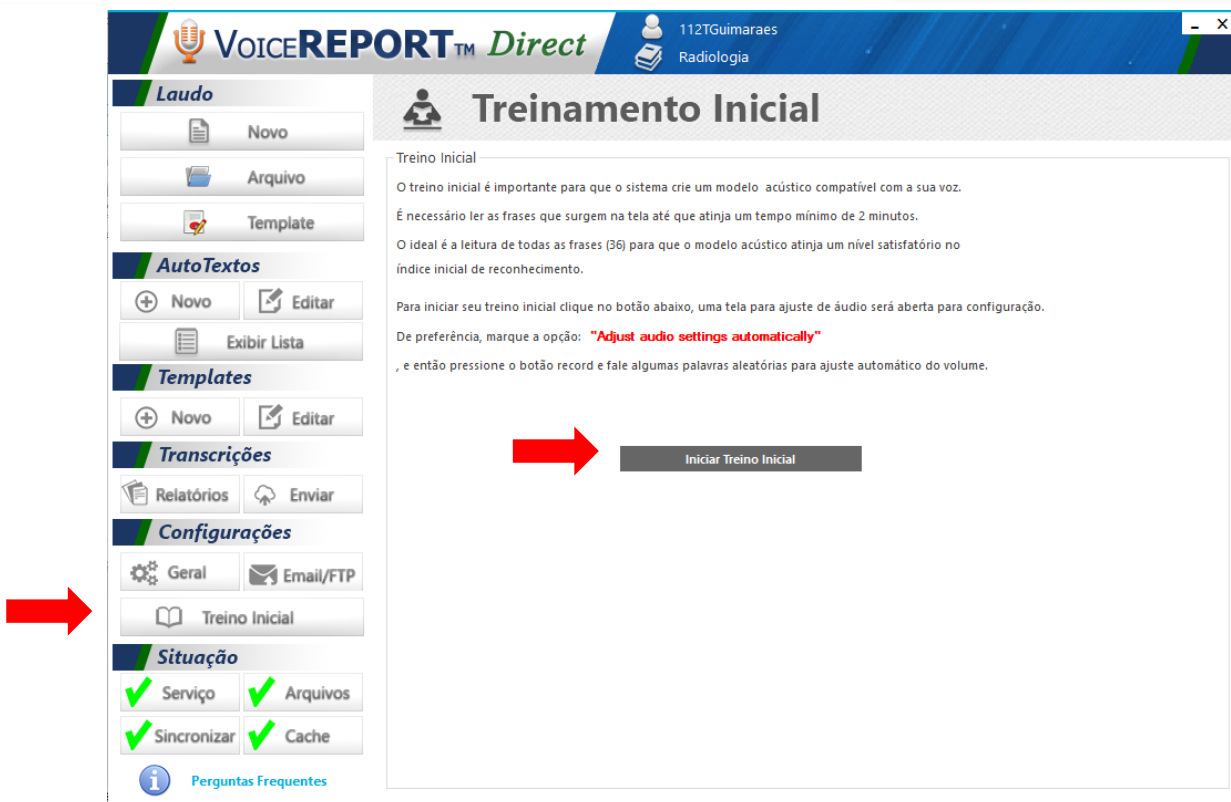
- Depois de carregar as informações do usuário a tela principal do VoiceREPORT aparecerá:



### Treino Inicial

Executar o assistente de áudio é fundamental para preparar o sistema para o seu ambiente de gravação. Ele ajusta o volume do microfone (sua voz) e separa o ruído de fundo.

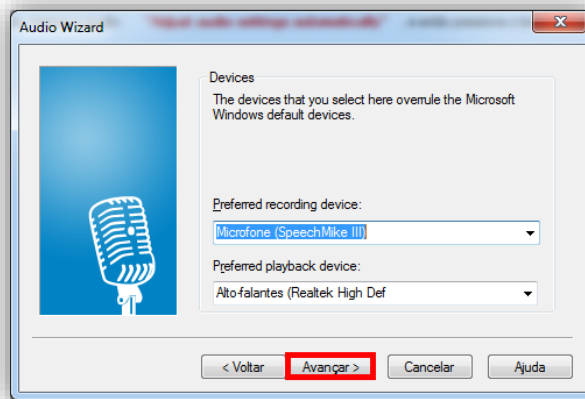
- Clique em “Treino Inicial”
- Leia as especificações e em seguida clique em “Iniciar Treino Inicial”.



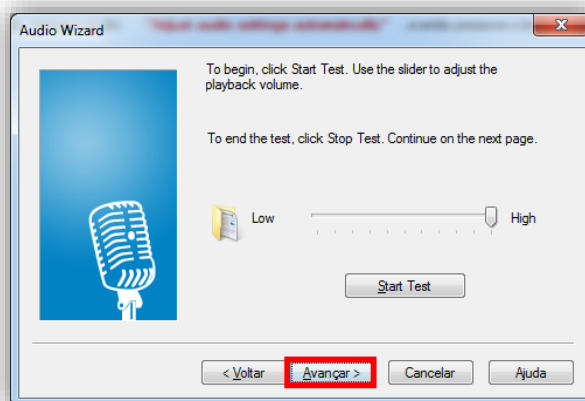
- Em seguida o assistente de audio sera executado:



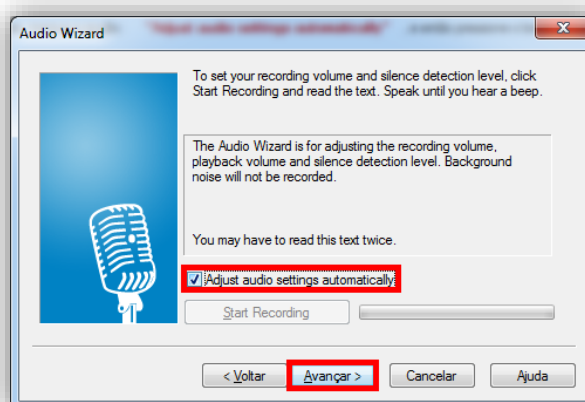
- Selecione o dispositivo de gravação e o de reprodução:



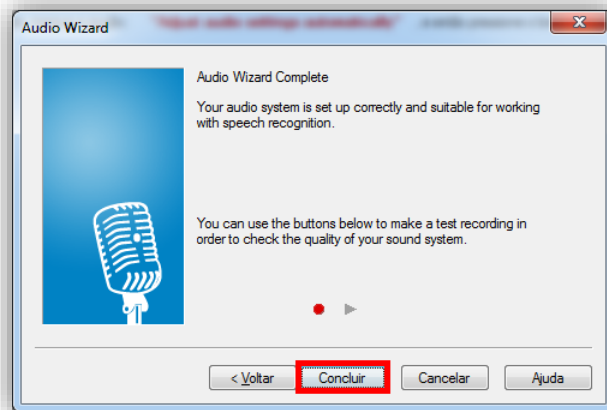
- Ajuste o volume de reprodução do software:



- Selecione a área indicada na imagem a seguir para ajustar as configurações do áudio automaticamente:

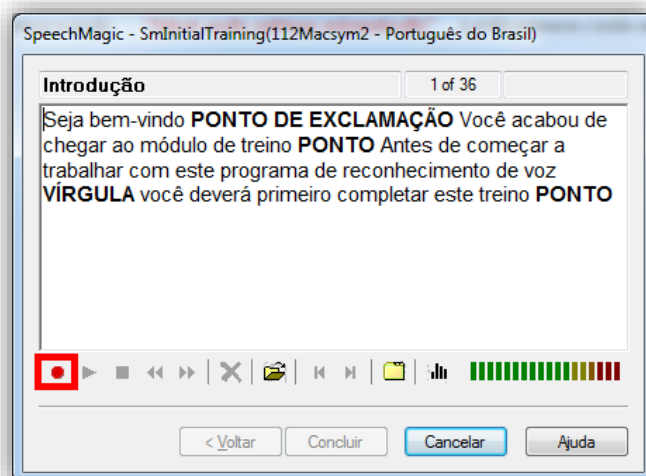


- As configurações de áudio estão completas clique em concluir para começar o treino:

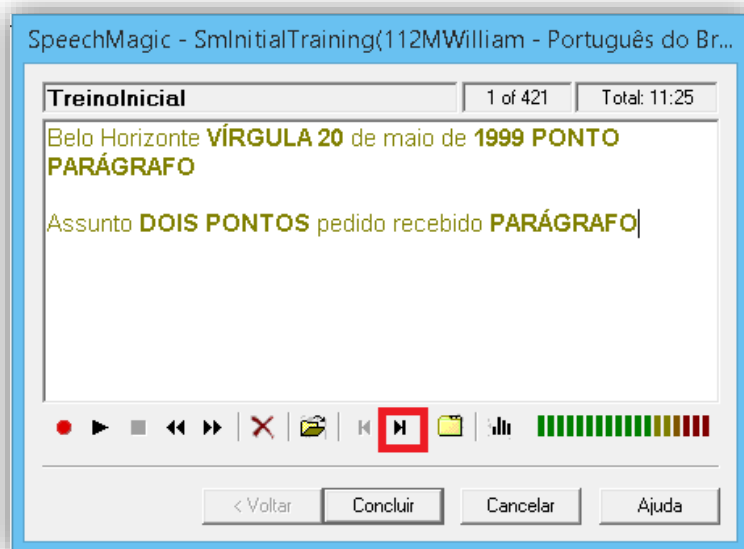


➤ **Treino:**

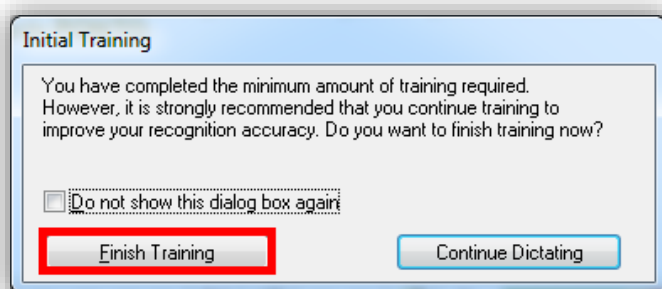
- Você está no módulo de treino do VoiceREPORT:
- Clique em gravar e leia em voz alta o texto que aparece na janela do módulo de treino do VoiceREPORT:



- Depois de ler o texto em voz alta clique na área indicada para a próxima etapa do treino:

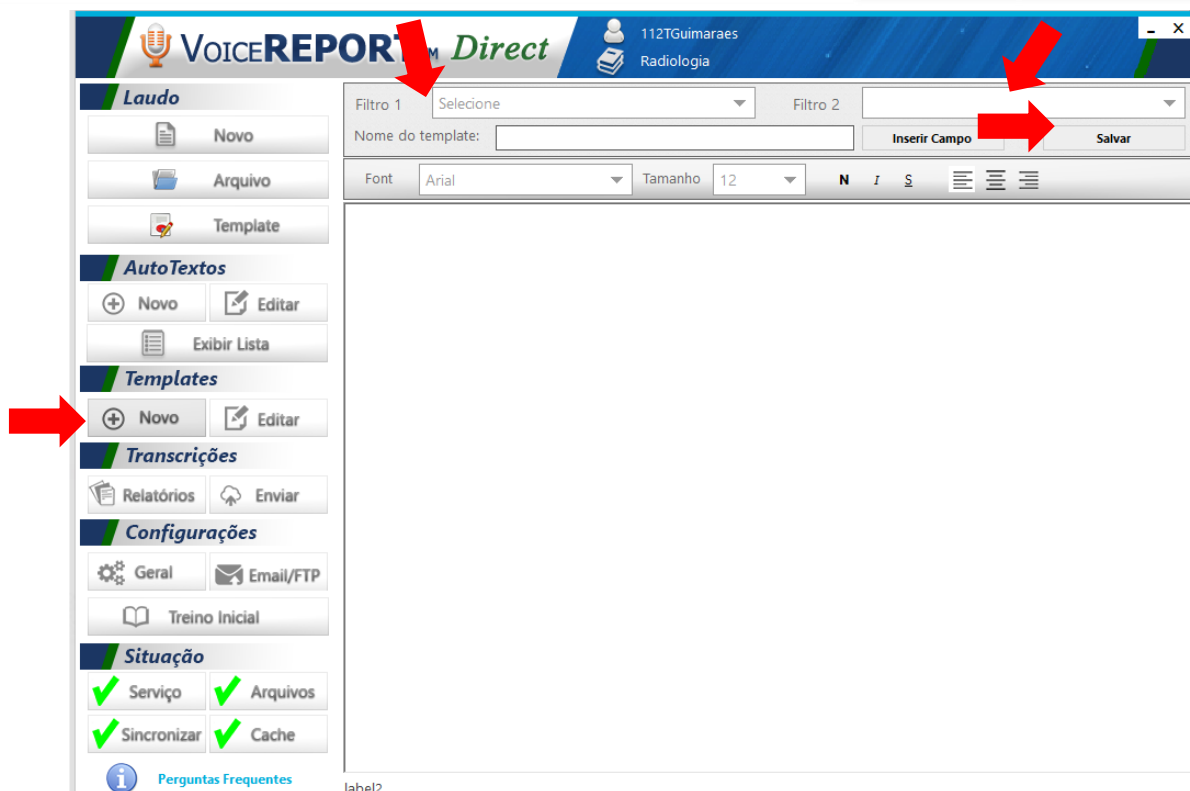


- Ao terminar a introdução do treino você pode optar por terminar o treino parcialmente e começar a usar o software clicando em “Concluir” e em seguida “Finish Training” como mostra a imagem a seguir:



### Criando um Template

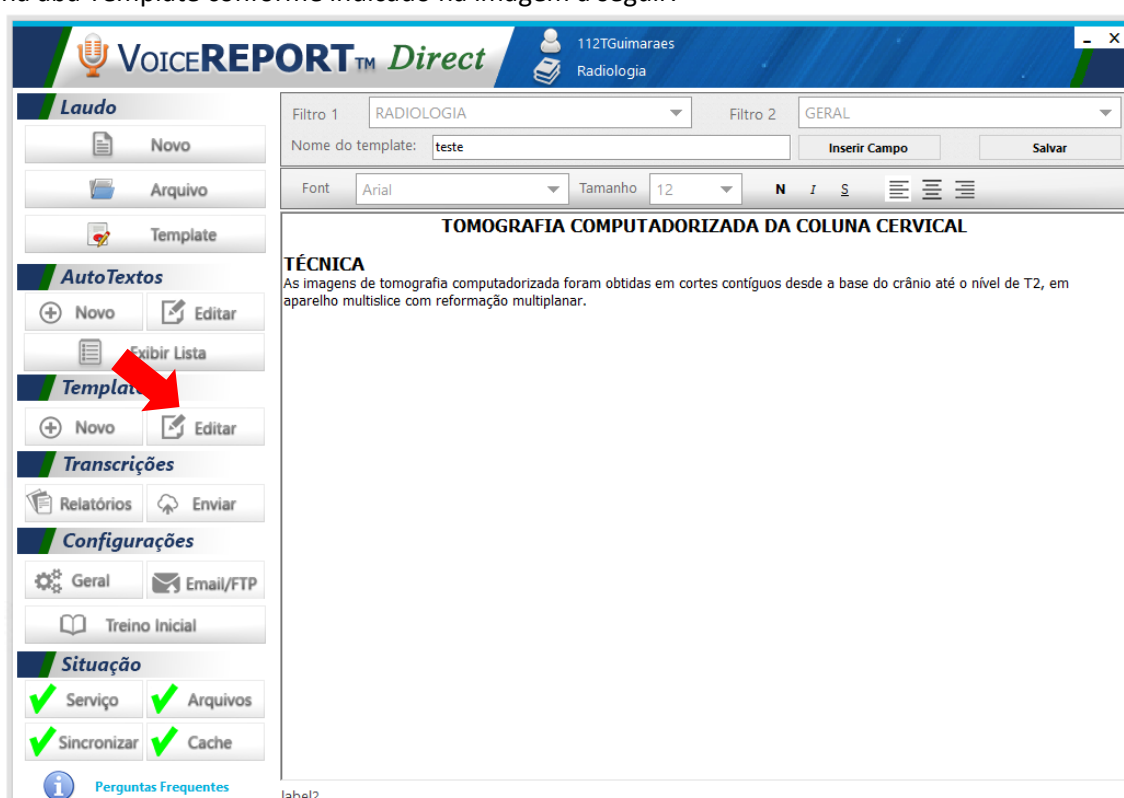
Para criar seu template, na janela principal do Software, clique no botão **Novo** na aba referente à template, conforme figura a seguir:

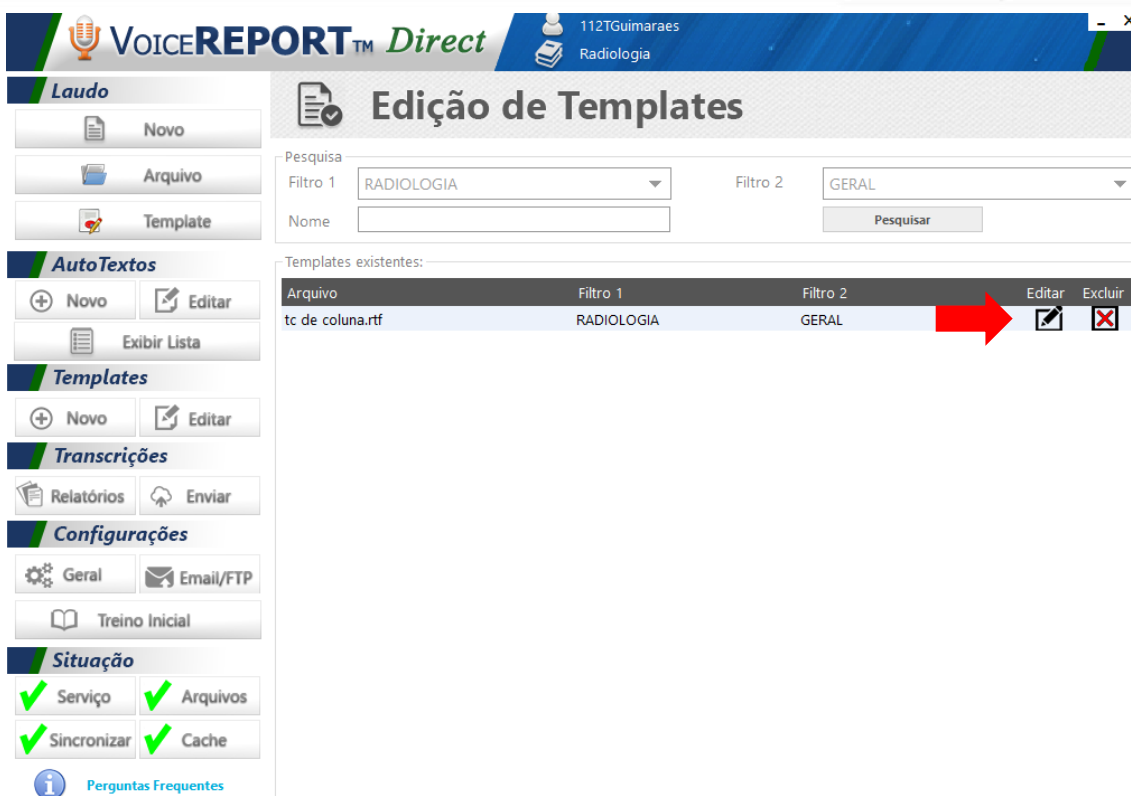


- Um editor de texto é aberto, para criação da template, digite o texto e utilize de formatação do texto caso necessário. Selecione o filtro 1 em seguida o filtro 2 e salve seu documento, preenchendo o nome e clicando em **Salvar**.

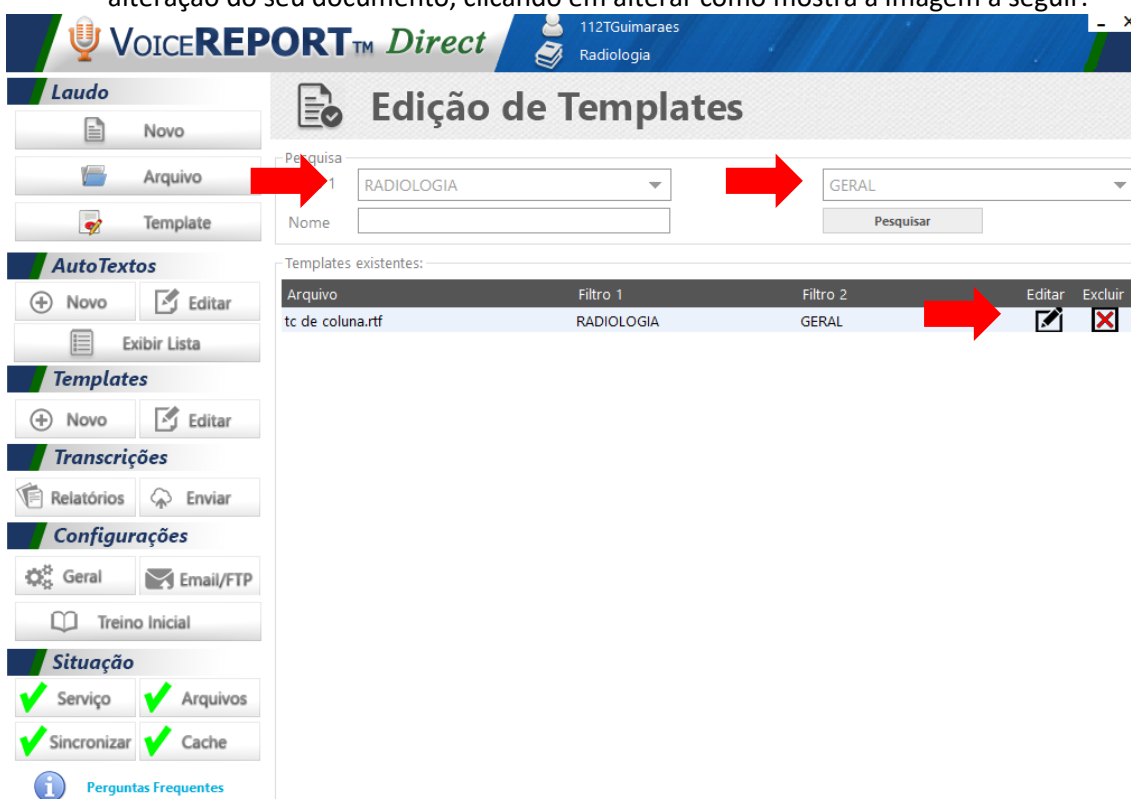
### Editando um Template

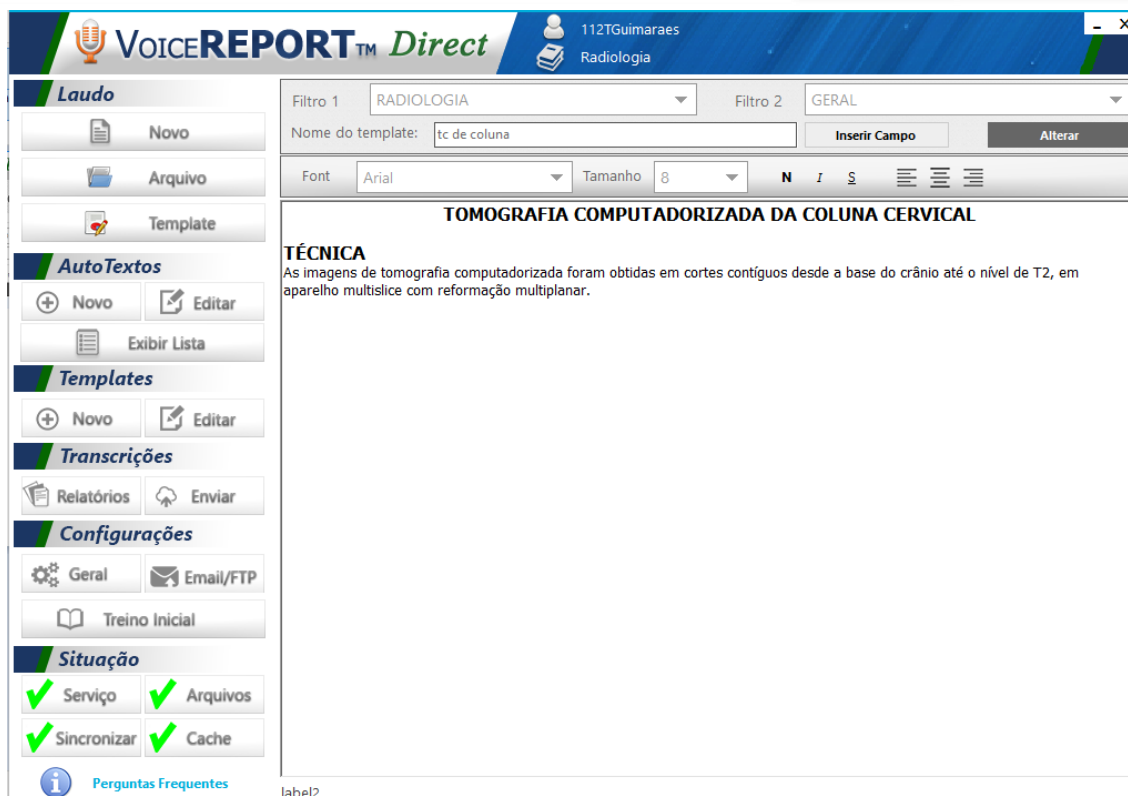
Para alterar a formatação de um Template criado através do VoiceREPORT, clique em **Editar**, na aba Template conforme indicado na imagem a seguir:





- Um editor de texto é aberto, escolha os filtros 1 e 2 para editar a template, Salve a alteração do seu documento, clicando em alterar como mostra a imagem a seguir:





The screenshot shows the VoiceREPORT Direct interface. At the top, there's a header with the logo and user information: '112TGuimaraes Radiologia'. Below the header, there are several menu sections: 'Laudo' (with 'Novo', 'Arquivo', 'Template' buttons), 'AutoTextos' (with 'Novo', 'Editar', 'Exibir Lista' buttons), 'Templates' (with 'Novo', 'Editar' buttons), 'Transcrições' (with 'Relatórios', 'Enviar' buttons), 'Configurações' (with 'Geral', 'Email/FTP' buttons, and a 'Treino Inicial' button), and 'Situação' (with 'Serviço', 'Arquivos', 'Sincronizar', 'Cache' buttons, each with a green checkmark). The main area is a text editor with a toolbar (Font: Arial, Tamanho: 8) and a text area containing the following text:

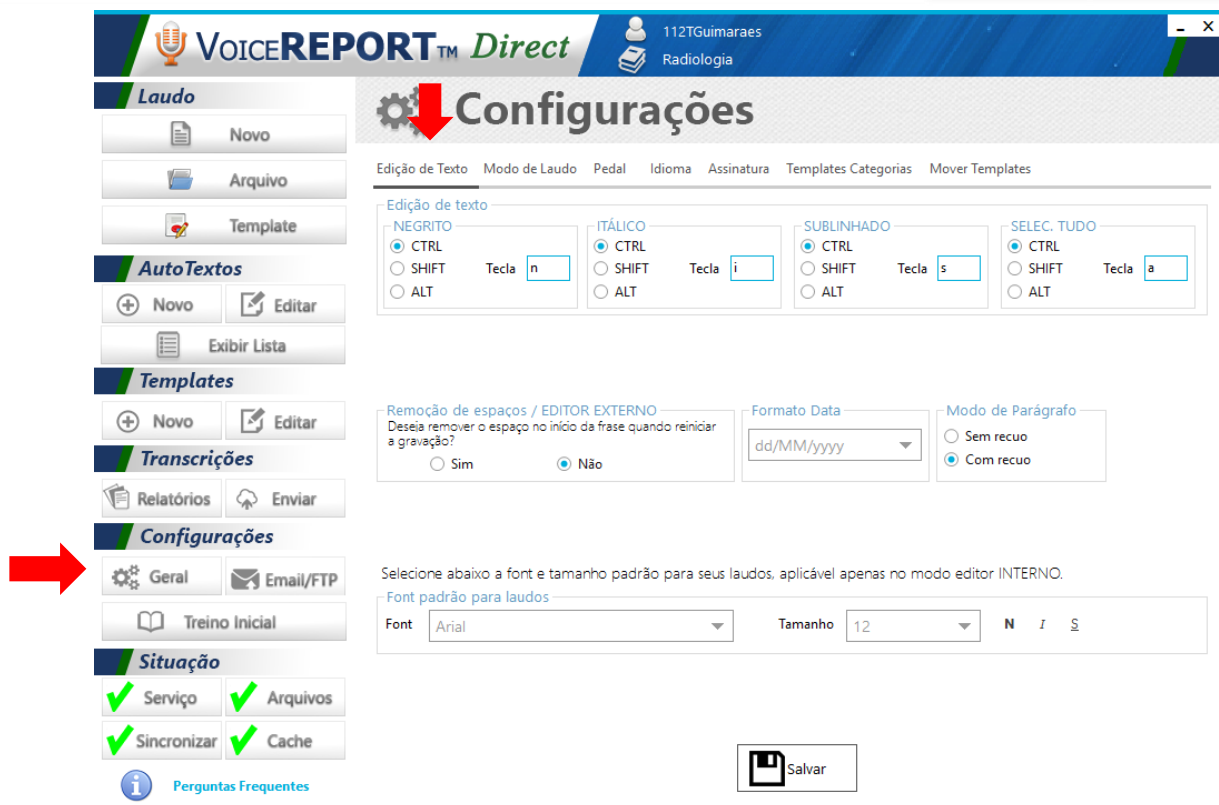
**TOMOGRAFIA COMPUTADORIZADA DA COLUNA CERVICAL**

**TÉCNICA**  
As imagens de tomografia computadorizada foram obtidas em cortes contíguos desde a base do crânio até o nível de T2, em aparelho multislice com reformação multiplanar.

At the bottom left of the interface, there is a 'Perguntas Frequentes' link and a 'label?' text.

## CONFIGURAÇÕES

### Edição de texto



**Observação:**

- Conforme apresentado na imagem acima, é possível configurar a forma de ativação do seu comando, o exemplo acima funciona para Microsoft Word, em idioma Português Brasileiro, caso o MS Word esteja no idioma Inglês, as teclas mudam para Negrito = b, Itálico = i, Sublinhado = u. Depois de realizadas as alterações necessárias, clique em Salvar, uma janela de notificação será exibida para confirmação da gravação das alterações.

- Parte inferior da janela é possível alterar a configuração para ajustar pontuação em determinados softwares, como exemplo descrito na tela, Configuração 2 funciona corretamente no Microsoft Word. Alterne entre as Configurações a fim de corrigir problemas em palavras acentuadas, para que ambas não saiam separadas. Exemplo: á, ´a. Lembrando que após selecionar uma configuração, é necessário Clicar em Salvar e em Seguida clicar em Novo Laudo, caso contrário modificação não aplicará as configurações selecionadas.

- **Negrito**

Para acionar a função negrito, fale o comando negrito e para desativá-la, repita o comando negrito.

*Exemplo:* negrito Tomografia de Crânio negrito

- **Itálico**

Para acionar a função itálico, fale o comando itálico e para desativá-la, repita o comando itálico.

*Exemplo:* itálico Tomografia de Crânio itálico

- **Sublinhado**

Para acionar a função sublinhado, fale o comando sublinhado e para desativá-la, repita o comando sublinhado.

*Exemplo:* sublinhado Tomografia de Crânio sublinhado

- **Maiúsculo**

Para que todo texto a ser ditado seja escrito em MAIÚSCULO (capslock), fale o comando maiúsculo. Para desativá-lo fale o comando maiúsculo novamente.

## Modo de Laudo

- **Editor Interno**

Há a possibilidade de selecionar a forma de saída do texto do VoiceREPORT Direct, no modo Editor Interno, todo o ditado será escrito na tela principal do Software (Opção Novo Laudo). Para que o conteúdo seja copiado para outra janela, é possível através do botão INS/OVR com a utilização do SpeechMike, ou através do Comando de Voz: **“COPIAR TEXTO”** para os usuários que não possuem o SpeechMike.

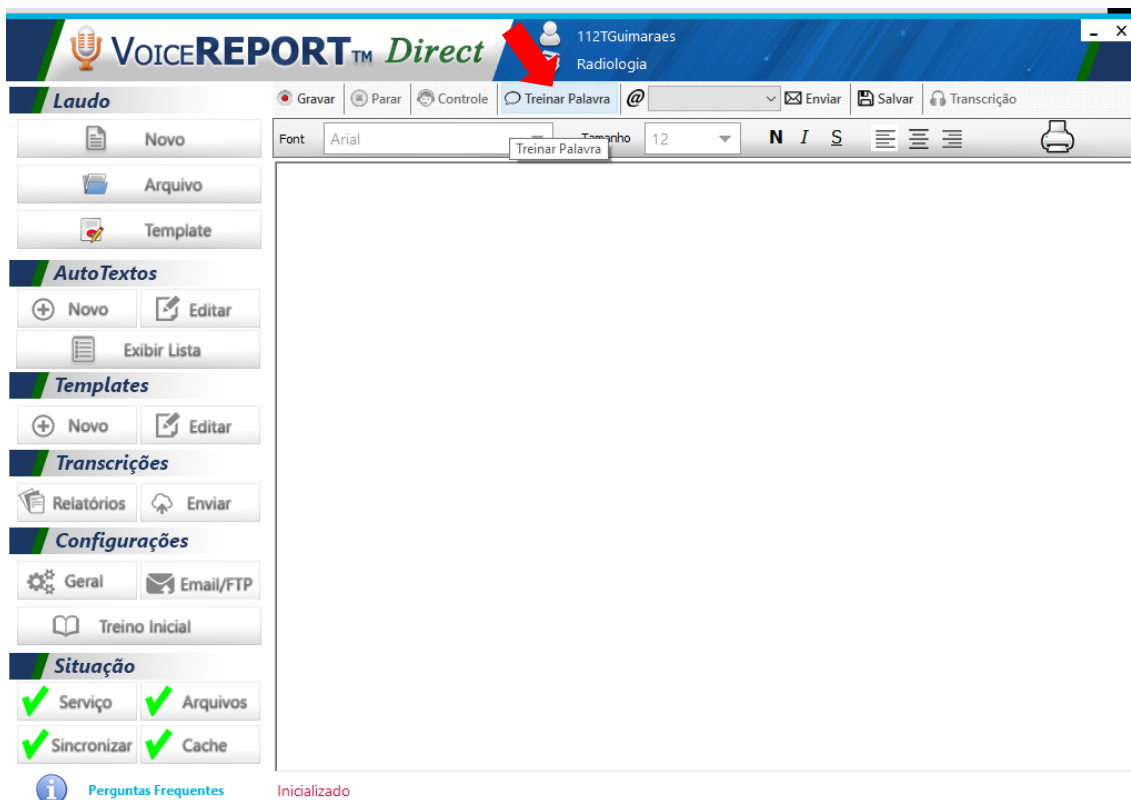
- **Editor Externo**

Nenhum conteúdo ditado será exibido na tela principal do aplicativo, e sim em qualquer caixa de texto que o usuário dê o foco e que permita digitação. Ex: Microsoft Word, Notepad, Barra de endereços de browsers, etc. Com esse modo ativado ao pressionar o botão INS/OVR não terá efeito, pois não haverá texto na caixa principal para que seja colado no campo indicado.

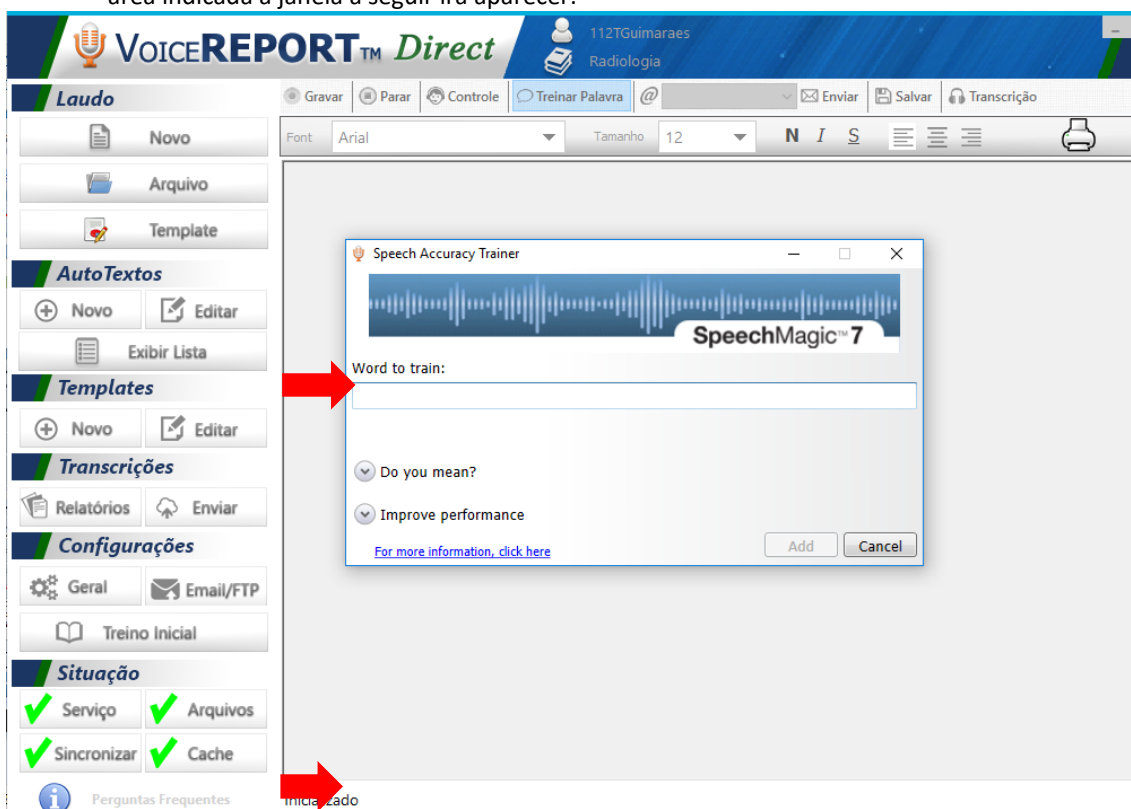
**Observações:**

- Após efetuar a configuração clique em “Novo Laudo” para que faça efeito a mesma.
- O software trata o texto internamente, não interage com o teclado, portanto é necessário atenção ao acionamento ou não da função. A luz indicativa do Caps Lock do seu teclado não sofrerá alterações.
- Sempre após modificar a forma de escrita (Editor Interno ou Editor Externo) só funcionará após inicialização de novo laudo. Pressionando o botão NOVO LAUDO na janela principal do software.

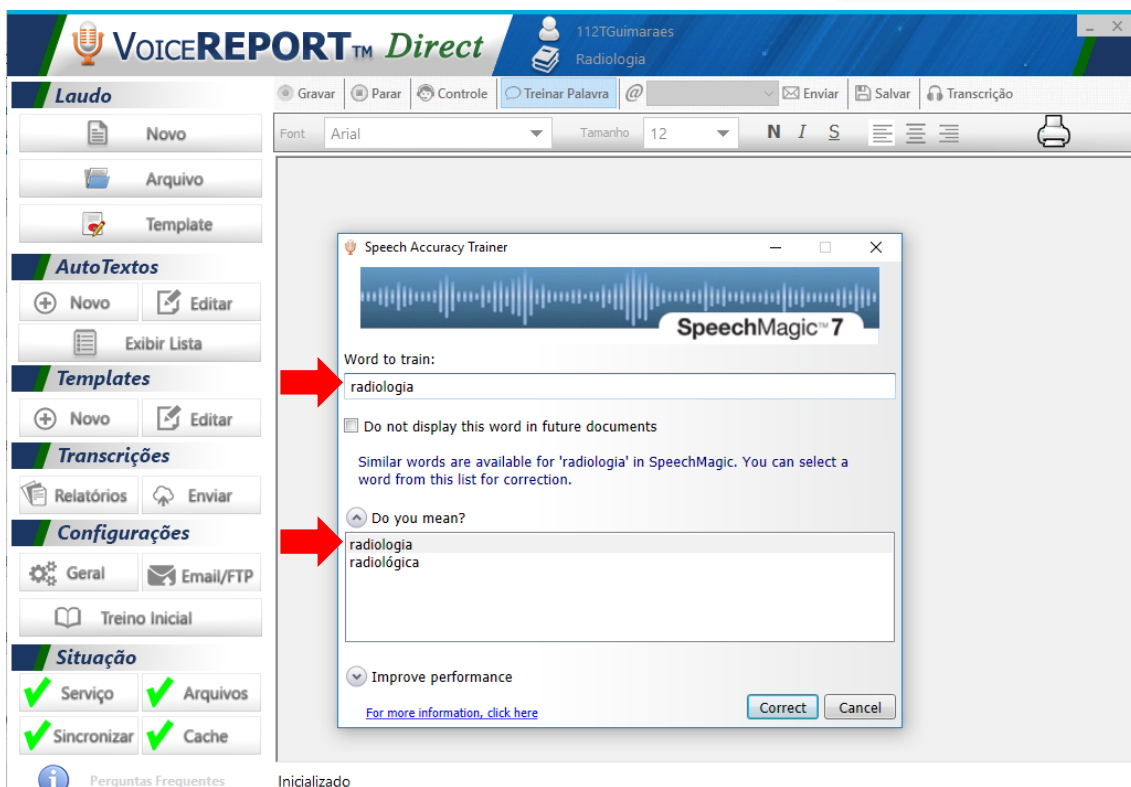
## Treinar Palavra



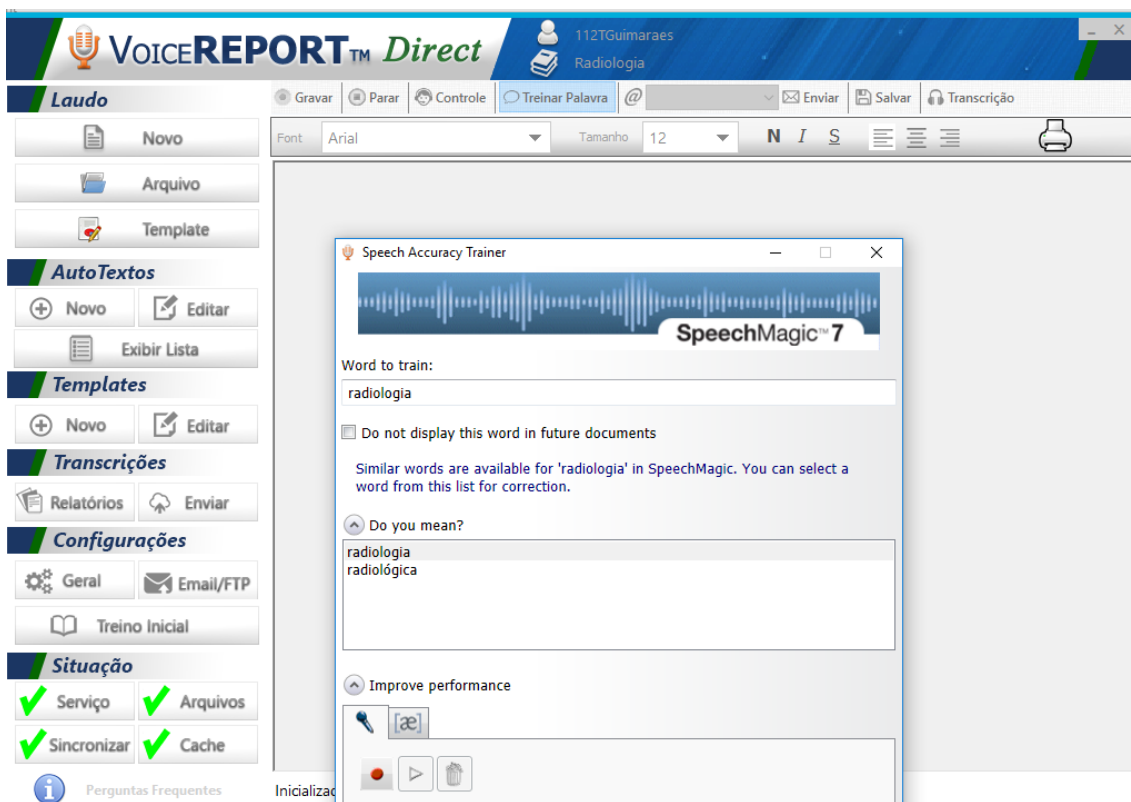
- Clique no local indicado na imagem acima para usar a função **treinar palavra**. A função é usada para o software aprender uma palavra nova ou o jeito como ela é pronunciada, ao clicar na área indicada a janela a seguir irá aparecer:



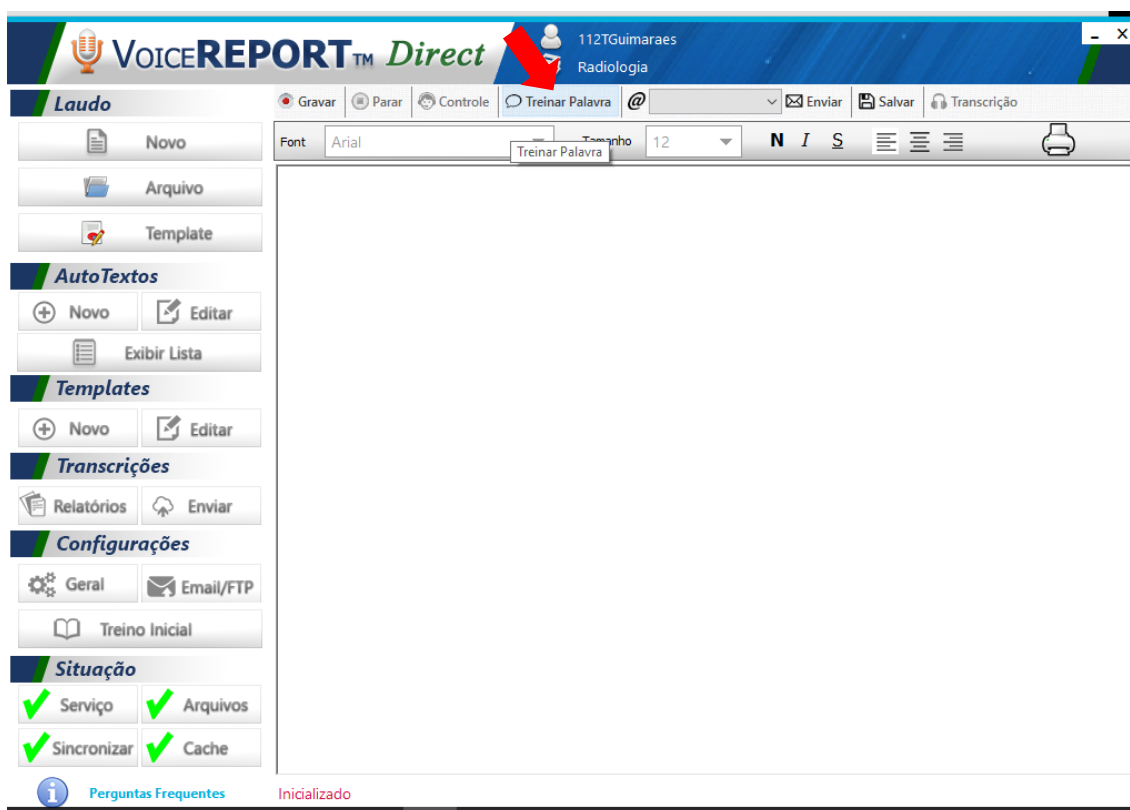
- Digite a palavra que deseja incluir no local indicado na imagem acima, se a palavra digitada já estiver na lista de palavras do software você poderá corrigir como mostra o exemplo a seguir:



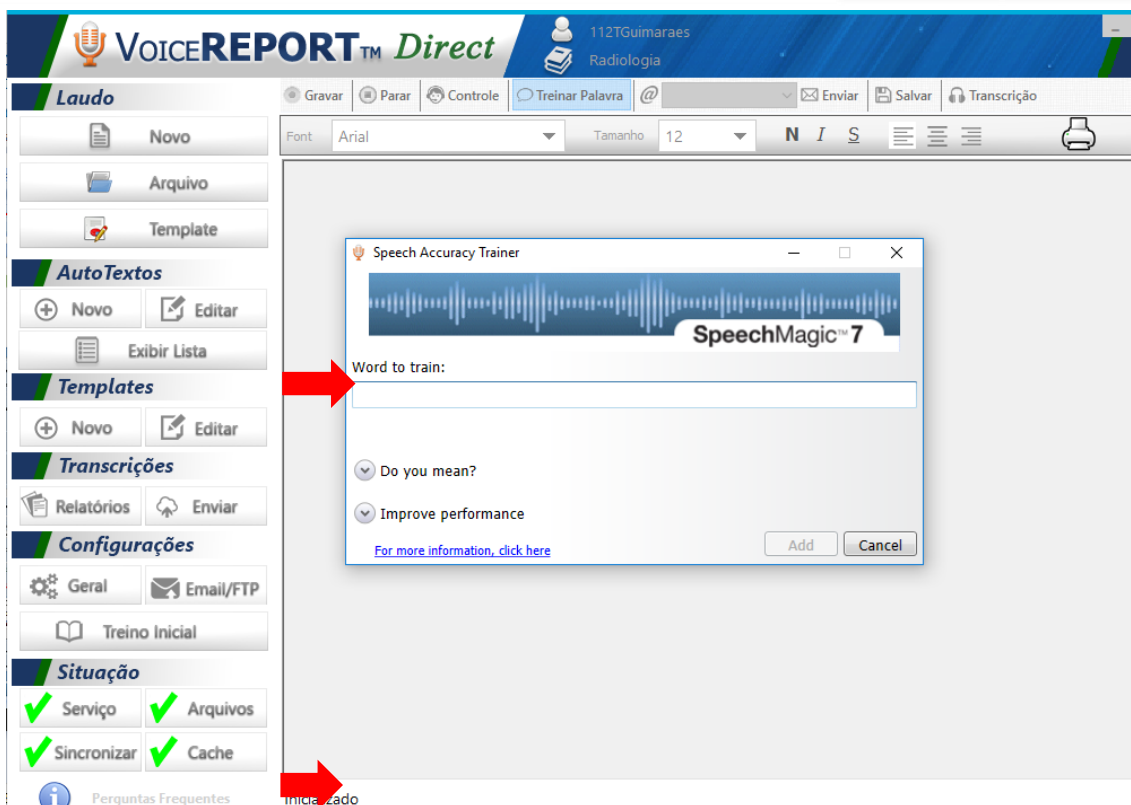
- O software permite que o usuário pronuncie a palavra e sua pronuncia será vinculada a palavra que deseja treinar:



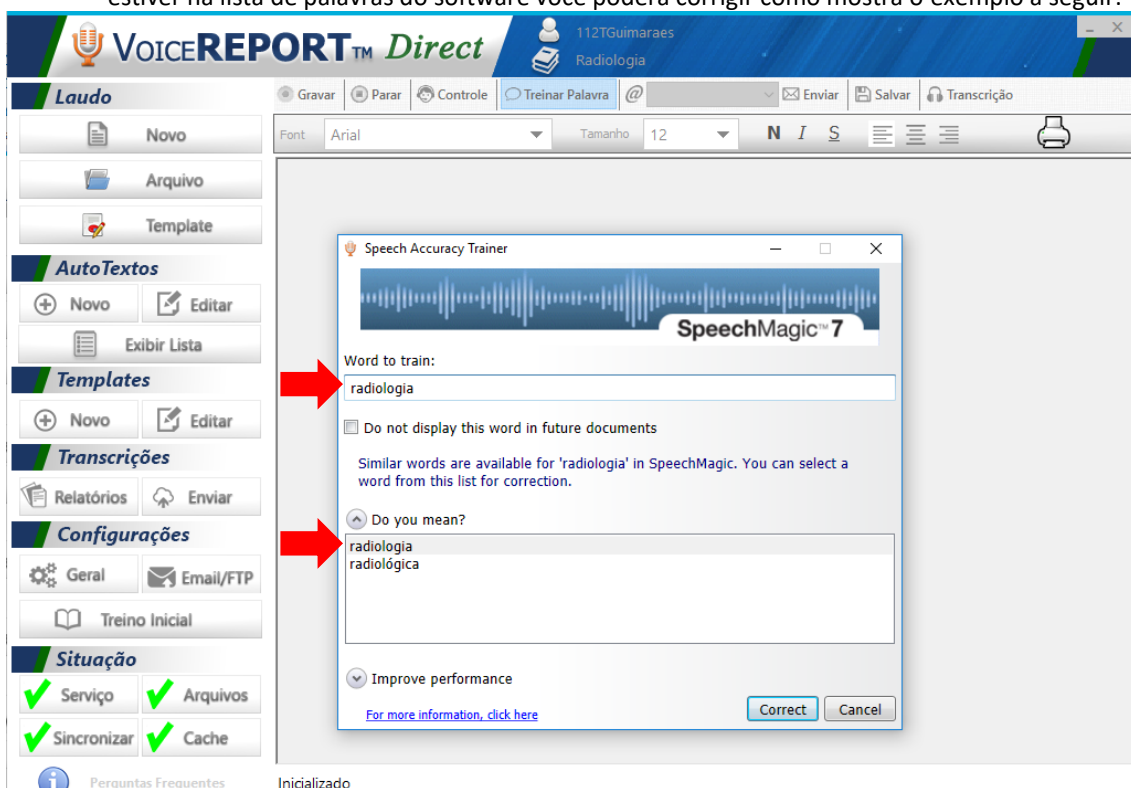
**Observação:** Ao sair do aplicativo é necessário que tenha acesso a internet, não é permitida a utilização simultânea de um usuário, portanto só será possível logar novamente com o mesmo usuário, após sair do aplicativo conforme mencionado acima, só assim o servidor receberá a notificação que ocorreu o logoff do usuário e então permitirá um novo acesso.



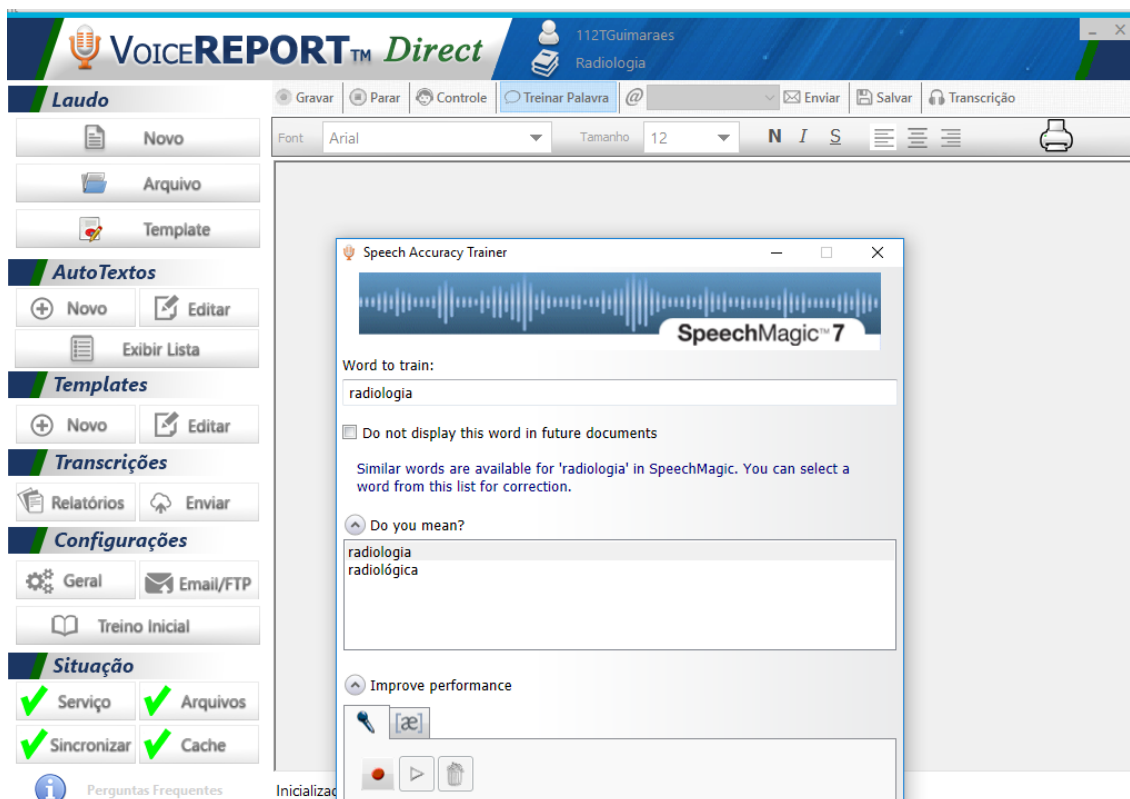
- Clique no local indicado na imagem acima para usar a função **treinar palavra**. A função é usada para o software aprender uma palavra nova ou o jeito como ela é pronunciada, ao clicar na área indicada a janela a seguir ira aparecer:



- Digite a palavra que deseja incluir no local indicado na imagem acima, se a palavra digitada já estiver na lista de palavras do software você poderá corrigir como mostra o exemplo a seguir:



- O software permite que o usuário pronuncie a palavra e sua pronuncia será vinculada a palavra que deseja treinar:



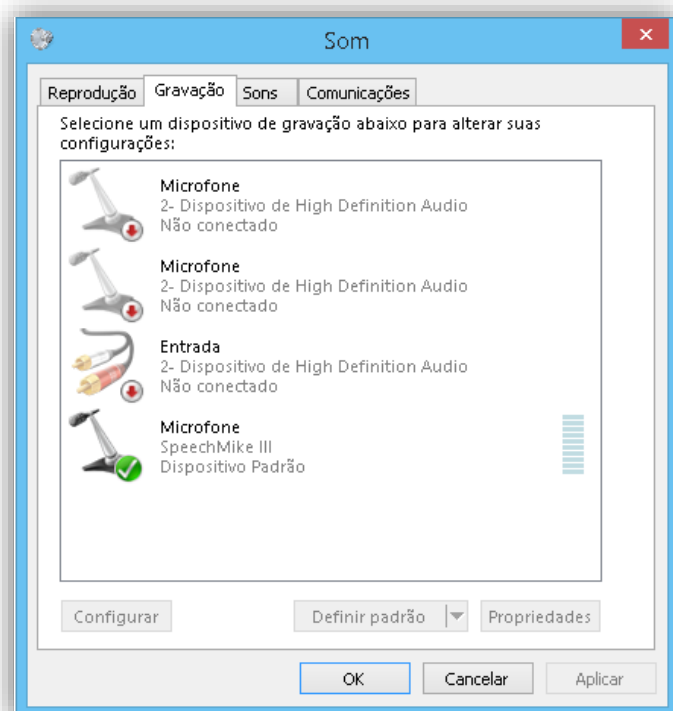
## Resolução de problemas com o microfone

Se estiver ditando o texto não estiver sendo escrito na tela:

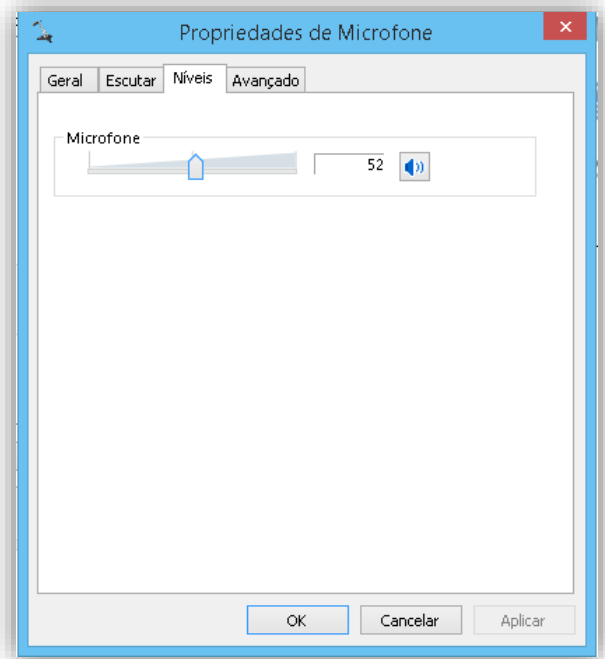
- Verifique se o microfone ou SpeechMike estão corretamente conectados.
- Na janela principal do VoiceREPORT Direct, verifique se ao falar algo no seu microfone, uma barra localizada na parte inferior da janela principal do Software, Novo Laudo, aparece na cor verde quando capta áudio.
- Verifique se o cursor está posicionado na área de edição onde pretende ditar o laudo. O software escreve em qualquer campo onde é permitida a digitação, tente digitar no campo e em seguida tente falar através do Software.
- Com a utilização do SpeechMike, verifique se o LED está aceso direto na cor vermelha, se estiver piscando o software está pausado. Clique no botão Record para ditar.
- Sem a utilização do SpeechMike, verifique se a janela de Controle de Gravação está aberta, e se a condição do botão dessa janela está com o nome de “Gravando” e com um ícone verde. Caso esteja “Gravar” e com o ícone em vermelho, o software está pausado. Clique no botão Gravar para ditar o laudo.

Para verificar se o seu microfone está configurado corretamente siga os passos descritos:

- Acesse o painel de controle clicando no botão Iniciar/Painel de Controle
- Clique em Som e em seguida selecione a aba Gravação. Conforme imagem a seguir:



- Utilizando microfone comum ou Headset, verifique se o seu microfone ou headset possui o Check, ícone verde conforme imagem acima, caso não tenha, clique sobre o microfone e em seguida no botão **Definir Padrão**.
- Fale algo no seu microfone e verifique se a barra vertical na cor verde sofre alterações no marcador.
- Ajuste o nível clicando em Propriedades, aba Níveis, e então vá aumentando a barra de Sensibilidade do microfone. Imagem a seguir:



- Clicando em aplicar e OK, voltará a tela anterior e então fale novamente no seu dispositivo e verifique se há atividade na barra já mencionada anteriormente.
- Utilizando SpeechMike, o procedimento é igual ao descrito no modelo Headset, apenas definir SpeechMike como dispositivo padrão na aba Gravação, e ajustando a sensibilidade conforme

**Observações:** Não deixe com que o volume de sua voz preencha por completo a barra de áudio, isso é prejudicial para o reconhecimento e com isso a probabilidade de erro no reconhecimento é muito grande devido ao nível de áudio em excesso.